



ΕΣΝΕ

Εθνικός Σύνδεσμος Νοσηλευτών Ελλάδος

Ενημερωτικό Φυλλάδιο - Σεπτέμβριος - Δεκέμβριος 2023

ΤΟΜΕΑΣ ΦΟΙΤΗΤΩΝ

Μέλος European Early Career Nurses and
Nursing Students' Association (ENSA)



@tomeas_foititon_esne



@Τομέας Φοιτητών ΕΣΝΕ



- 3** 3ο Πανελλήνιο Συνέδριο Φοιτητών Νοσηλευτικής
- 4** Κλινική Άσκηση Προπτυχιακών φοιτητών σε νοσηλευτικά τμήματα
- 8** Τομέας Φοιτητών ΕΣΝΕ και ENSA
- 10** Η ενσυναίσθηση κατά την κλινική πρακτική φοιτητών νοσηλευτικής
- 12** Η αξία της διαπανεπιστημιακής συνεργασίας σε φοιτητικό επίπεδο
- 15** 2ο Πανελλήνιο Συνέδριο Φοιτητών Νοσηλευτικής
- 18** 1η Πανηπειρωτική Συνάντηση Νοσηλευτών
- 19** Νέα από τον European Early Career Nurses and Nursing Students' Association (ENSA)
- 20** Ανοιχτές θέσεις στον ENSA

3ο Πανελλήνιο Συνέδριο Φοιτητών Νοσηλευτικής



Αγαπητοί συνάδελφοι,

Η Διοικούσα Επιτροπή του Τομέα Φοιτητών του Εθνικού Συνδέσμου Νοσηλευτών Ελλάδος με ιδιαίτερη χαρά σας προσκαλεί στο **3ο Πανελλήνιο Συνέδριο Φοιτητών Νοσηλευτικής** που θα πραγματοποιηθεί από τις **11 έως και τις 12 Οκτωβρίου 2024**, στο **Αμφιθέατρο ΕΑΠ, στην όμορφη φοιτητούπολη της Πάτρας**.

Το Ετήσιο Πανελλήνιο Συνέδριο Φοιτητών Νοσηλευτικής, αποτελεί πλέον έναν καθιερωμένο θεσμό και ένα ορόσημο για τη φοιτητική κοινότητα.

Σκοπός του είναι η παρουσίαση των τελευταίων εξελίξεων και η ανταλλαγή απόψεων σχετικά με θέματα που αφορούν την εκπαίδευση, την κατάρτιση και την καθημερινή κλινική πρακτική.

Όλα τα παραπάνω συνδυάζονται, σε ένα υψηλού επιπέδου επιστημονικό πρόγραμμα, δομημένο από την Οργανωτική και Επιστημονική Επιτροπή, που φιλοδοξεί να ανταποκριθεί στις προσδοκίες των φοιτητών Νοσηλευτικής.

Θα αποτελούσε ιδιαίτερη χαρά και τιμή ενεργός συμμετοχή σας, είτε διαδικτυακά, είτε δια ζώσης στο Συνέδριο μας.

Με εκτίμηση,
Η Διοικούσα Επιτροπή του Τομέα Φοιτητών

Κλινική Άσκηση Προπτυχιακών Φοιτητών σε Νοσηλευτικά Τμήματα

Γράφει ο Χρίστος Ζερδαλής



Τα ΑΕΙ προάγουν την ανάπτυξη της επιστημονικής γνώσης και των κλινικών δεξιοτήτων, μέσα από τη θεωρητική διδασκαλία, την εργαστηριακή άσκηση και την κλινική άσκηση. Η τελευταία παρέχει στους φοιτητές τη δυνατότητα να ενσωματώσουν

τη θεωρία στην πράξη και να βελτιώσουν τις δεξιότητές τους. Ως κλινική άσκηση ορίζεται η ανάπτυξη θεωρητικών γνώσεων, δεξιοτήτων και στάσεων σε δομές παροχής υπηρεσιών υγείας, συνδυάζοντας τη θεωρία με την πράξη. Με αυτόν



Ένα εργασιακό περιβάλλον αναγνωρισμένο με Χρυσή Σφραγίδα



Το Ερρίκος Ντυνάν, ένα από τα μεγαλύτερα ιδιωτικά νοσοκομεία στην Ελλάδα, είναι ένα από τα 600 νοσοκομεία στον κόσμο που έχει λάβει τη Χρυσή Σφραγίδα του Joint Commission International (JCI), του πλέον αναγνωρισμένου προτύπου διαπίστευσης υπηρεσιών υγείας σε παγκόσμιο επίπεδο. Θεμέλιος λίθος στην εφαρμογή του είναι, κυρίως, το αίσθημα ασφάλειας του Νοσηλευτή εν ώρα εργασίας, το οποίο οδηγεί στην ασφάλεια των ασθενών.

Η διαπίστευση που έχει λάβει το Ερρίκος Ντυνάν από το JCI διασφαλίζει την υψηλή θέση ευθύνης που κατέχει ο Νοσηλευτής στην εύρυθμη και την ασφαλή λειτουργία του Νοσοκομείου αδιάλειπτα, καθ' όλο το εικοσιτετράωρο, με συμμετοχή στο θεραπευτικό πλάνο του ασθενή.

Στο πλαίσιο αυτό, εφαρμόζουμε πρωτοποριακές και καινοτόμες μεθόδους στην παροχή της νοσηλευτικής φροντίδας των ασθενών μας, σε όλα τα τμήματα, με εξειδικευμένες στρατηγικές που μας επιτρέπουν τις άμεσες αλλαγές όταν αυτές απαιτούνται από την πράξη.

Κάθε στιγμή, σε κάθε χώρο, κάνουμε τη θεωρία πράξη, έχοντας αρμονική συνεργασία με όλες τις υπηρεσίες του νοσοκομείου με βασικό στόχο την ικανοποίηση τόσο των ασθενών όσο και των εργαζομένων μας. Για την

εξασφάλιση αυτού, χρησιμοποιούμε μετρήσιμους δείκτες ποιότητας, οι οποίοι μοναδικό στόχο έχουν τη βελτίωση της καθημερινότητας με άμεσες διορθωτικές ενέργειες επί τω έργω.

Στο Ερρίκος Ντυνάν, **οι νέοι συνάδελφοι εκπαιδεύονται με ατομική ενδοκλινική εκπαίδευση εν ώρα εργασίας** από κλινικό εκπαιδευτή ή νοσηλευτή και με συνεχιζόμενη επιμόρφωση σε όλο το Νοσηλευτικό προσωπικό μας.

Επενδύουμε στην ανάπτυξη του προσωπικού μας, παρακολουθώντας τις εξελίξεις τόσο στον τομέα της Νοσηλευτικής Επιστήμης όσο και της Τεχνολογίας μέσα από προγράμματα Συνεχιζόμενης Εκπαίδευσης σε όλες τις εξειδικεύσεις που απαιτούνται, ενώ συμμετέχουμε ενεργά σε επιστημονικά συνέδρια και κλινικά φροντιστήρια όπου γίνεται ανταλλαγή γνώσεων και εμπειριών.

Επενδύουμε στο υψηλό αίσθημα της ασφάλειας του Νοσηλευτή, προωθώντας την ελεύθερη καταγραφή των θεμάτων που προκύπτουν στην καθημερινότητα, αλλά και την ατομική επιβράβευση για τέτοιες πρωτοβουλίες, γεγονός που οδηγεί σε διορθωτικές ενέργειες προκειμένου να δημιουργείται ένας διαρκώς ασφαλέστερος χώρος εργασίας.

Το Ερρίκος Ντυνάν προσφέρει άριστες εργασιακές συνθήκες, ανταγωνιστικές αποδοχές και παροχές υγείας καθώς και προοπτική επαγγελματικής εξέλιξης σε ένα δυναμικό περιβάλλον υγείας.

Μπορείτε να αποστέλλετε τα βιογραφικά σας, στην ιστοσελίδα μας www.dunant.gr.

Όλες οι αιτήσεις θεωρούνται εμπιστευτικές.

Όλγα Δαληγγάρου

Διευθύντρια Νοσηλευτικής
Υπηρεσίας, Ερρίκος Ντυνάν

τον τρόπο δίνεται η δυνατότητα στον φοιτητή (εφαρμόζοντας πλήρως τη θεωρία και την πράξη) να γίνει επαγγελματίας νοσηλεύτριας, χωρίς να θέτει σε κίνδυνο τους ασθενείς. Μάλιστα, περιλαμβάνει όχι μόνο την εκτέλεση νοσηλευτικών καθηκόντων, αλλά και τη σχέση του με τους ασθενείς και τους συναδέλφους του.

Η κλινική άσκηση σκοπό έχει να εξοικειώσει τους φοιτητές με τον κλινικό χώρο, καθώς και με τον σύγχρονο βιοϊατρικό εξοπλισμό. Να τους δώσει τη δυνατότητα να εφαρμόσουν τις θεωρητικές γνώσεις στην πράξη, εκτελώντας στο μέτρο του εφικτού και υπό την εποπτεία των κλινικών εκπαιδευτών διάφορες νοσηλευτικές πράξεις, να

τους δώσει την ευκαιρία να παρακολουθήσουν τη χορήγηση νοσηλευτικών οδηγιών από τους επαγγελματίες νοσηλευτές στον ασθενή και την οικογένειά του αλλά και να τους βοηθήσει να ιεραρχούν τις ανάγκες των ασθενών.

Την αξία και την αναγκαιότητα της κλινικής

άσκησης αντιλήφθηκαν και αναγνώρισαν και οι ίδιοι οι φοιτητές Νοσηλευτικής, όπως προέκυψε από τις τοποθετήσεις τους σε έρευνα που διεξήχθη σε Πανεπιστημιακά Νοσοκομεία της Νότιας Αφρικής το 2014. Απέφεραν χαρακτηριστικά ότι τους βοηθάει να συσχετίσουν τη θεωρία με την πράξη. Να εφαρμόσουν στον κλινικό χώρο όσα διδάχθηκαν στο Πανεπιστήμιο. Επίσης, όπως ανέφεραν οι ίδιοι εξασκούνται στη στην ικανοποίηση διαφόρων αναγκών των ασθενών και στη διαχείριση ασθενών διαφορετικής ηλικίας, καταβολών χαρακτήρα, πολιτισμών και θρησκειών.

Αξίζει να αναφερθεί ότι οι φοιτητές επωφελούνται της ανατροφοδότησης που λαμβάνουν από τους κλινικούς εκπαιδευτές, καθώς εγκαίρως εντοπίζονται και διορθώνονται τυχούσες παραλείψεις τους. Ιδιαίτερα κατά τη διάρκεια των πρώτων ετών φοίτησης οι εκπαιδευόμενοι έχουν ανάγκη από την παρουσία του κλινικού εκπαιδευτή, ώστε να τελούν υπό αυξημένη επίβλεψη και περιορισμένη ανάληψη ευθυνών. Αντίθετα, οι τελειόφοιτοι επιζητούν μεγαλύτερη ανεξαρτησία.

Κατά τη διάρκεια της Κλινικής Άσκησης οι φοιτητές ήρθαν αντιμέτωποι με πρωτόγνωρες γι' αυτούς καταστάσεις. Κατόρθωσαν όμως να καταστήσουν διαχειρίσιμες τις προκλήσεις και τις δυσκολίες που συνάντησαν, καθώς αγαπούσαν αυτό που έκαναν (την επιστήμη που σπούδαζαν), ενισχύονταν ψυχολογικά από την ευγνωμοσύνη που αντίκριζαν στα πρόσωπα των ασθενών και επειδή εναπέθεταν την ελπίδα τους στον Θεό! Γεγονός που επιβεβαιώνεται από το κατά Ιωάννη Ευαγγέλιο όπου και καταγράφεται ότι είπε ο Χριστός: «Χωρίς μοῦ οδύνασθε ποιεῖν οὐδέν» (Ίω. Ιε', 5). Δηλαδή χωρίς εμένα δεν μπορείτε να κάνετε τίποτα.



Τομέας Φοιτητών ΕΣΝΕ και ENSA

Γράφει η Ασλανίδου Δάφνη, RN,
Νοσηλεύτρια Ομίλου Ιατρικού Αθηνών



Ο ENSA (European Early Career nurses and nursing students' association), είναι ο σύνδεσμος νοσηλευτών πρώιμης σταδιοδρομίας και φοιτητών νοσηλευτικής στην Ευρώπη. Στο σύνδεσμο αυτό ο Τομέας των Φοιτητών εντάχθηκε τον Οκτώβριο του 2023 πραγματοποιώντας διάφορες εθελοντικές δράσεις, έχοντας ως απώτερο σκοπό την πανευρωπαϊκή αλληλεγγύη. Εκπρόσωπος του Τομέα είναι η Δάφνη Ασλανίδου.

Μέσω του ENSA, ο Τομέας των Φοιτητών στοχεύει στη δημιουργία σχέσεων και συνεργασιών, τόσο σε εθνικό όσο και σε διεθνές επίπεδο με υγιονομικούς συνδέσμους. Η αναγνώριση κοινών προβλημάτων και η επίλυση αυτών στο χώρο της υγείας και της εκπαίδευσης στη νοσηλευτική αποτελεί πρωταρχικό μέλημα αυτής της συνεργασίας. Ακόμη, η διοργάνωση συνεδρίων, συναντήσεων και εκπαιδευτικών εκδηλώσεων τόσο δια ζώσης όσο και διαδικτυακά εξασφαλίζει τη διατηρητική συνεργασία με Πανεπιστήμια της Ευρώπης αλλά και την επιστημονική εξέλιξη των φοιτητών μελών

του συνδέσμου. Παράλληλα, η συμμετοχή σε προγράμματα και projects που διοργανώνονται από τον ENSA ενισχύουν το προφίλ των φοιτητών και την προώθηση διεθνών νοσηλευτικών πρακτικών μέσω της ανταλλαγής πληροφοριών και απόψεων που σχετίζονται με τον νοσηλευτικό κλάδο και τα κυβερνητικά και πολιτικά όργανα.

Ο ENSA προσφέρει τη δυνατότητα εξασφάλισης των υψηλότερων δυνατών προτύπων για την εκπαίδευση και τον επαγγελματικό χώρο. Επιπλέον, διεγείρει το ενδιαφέρον και να ενθαρρύνει τους ανερχόμενους νοσηλευτές.

Τα μέλη του ΕΣΝΕ αποτελούν αυτομάτως και μέλη του ENSA, με ισότιμη παροχή ευκαιριών και συμμετοχής στα προγράμματά του.

Περισσότερες πληροφορίες σχετικά με τον ENSA και τις προσεχείς εκδηλώσεις του αναγράφονται στην ιστοσελίδα: ensa-nursing.com αλλά και στο Instagram: [@ensa-nursing](https://www.instagram.com/ensa-nursing).



ΟΜΙΛΟΣ
ΙΑΤΡΙΚΟΥ
ΑΘΗΝΩΝ

Ο ΜΕΓΑΛΥΤΕΡΟΣ ΙΑΤΡΙΚΟΣ ΟΜΙΛΟΣ

Αναζητά **Νοσηλεύτές**

Γίνε & εσύ μέλος της ομάδας μας

Μπορείς να μας στείλεις το βιογραφικό σου εδώ:

cv@iatriko.gr

Η ενσυναίσθηση κατά την κλινική πρακτική φοιτητών νοσηλευτικής

Γράφει η Ασημίνα Πελέκη, RN,
Νοσηλεύτρια Ομίλου Ιατρικού Αθηνών



Ο όρος «ενσυναίσθηση» ετυμολογικά προέρχεται από τον Γερμανό ψυχολόγο Theodore Lippr, ο οποίος χρησιμοποίησε τη λέξη «Einfühlung», δηλαδή μέσα στο συναίσθημα. Αργότερα, αποδόθηκε στα Αγγλικά με τον όρο «empathy» και το 1959 ο ψυχολόγος Carl Rogers περιγράφει την ενσυναίσθηση ως «την ικανότητα του να μπαίνεις στα παπούτσια του άλλου». Αυτός είναι και ο επικρατέστερος ορισμός της έννοιας.

Η ενσυναίσθηση, ως ικανότητα, μπορεί να επιφέρει ποικιλία θετικών αποτελεσμάτων κατά την φροντίδα του ασθενή, καθώς ενισχύει την επικοινωνία του με τον νοσηλευτή αλλά παράλληλα του δημιουργεί κι ένα κλίμα εμπιστοσύνης και ασφάλειας εξασφαλίζοντας βελτιωμένα θεραπευτικά αποτελέσματα για τον ασθενή.

Παρά, την ευεργετικότητά της, η ενσυναίσθηση,



δεν υιοθετείται το ίδιο από τους φοιτητές της νοσηλευτικής αφού επηρεάζεται από διάφορους παράγοντες όπως το φύλο, την ηλικία, και την επαγγελματική εμπειρία. Όσον αφορά στο φύλο, οι γυναίκες, σε αντίθεση με τους άνδρες συναδέλφους τους, εμφανίζουν υψηλότερα επίπεδα ενσυναίσθησης με τους ασθενείς τους με την σχέση γυναικών - ασθενών να ομοιάζει με αυτή μητέρας - βρέφους.

Παρότι οι φοιτητές αξιοποιούν πολύ λιγότερο τις ευκαιρίες έκφρασης της ενσυναίσθησής τους συγκριτικά με τις φοιτήτριες συναδέλφους τους, η ποιότητά της δεν έχει καμία διαφορά μεταξύ τους. Αυτό φανερώνει τα κοινωνικά στερεότυπα όπου ο άνδρας δεν αναμένεται να συμπεριφέρεται με την ίδια θέρμη όπως οι γυναίκες συναδέλφοί του. Παλαιότερες μελέτες είχαν δείξει ότι τα επίπεδα φοιτητών νοσηλευτικής μειώνονταν με έναν αντιστρόφως ανάλογο τρόπο συγκριτικά με τα χρόνια σπουδών των φοιτητών νοσηλευτικής. Η μείωση ήταν μεγαλύτερη μεταξύ των φοιτητών που είχαν τις περισσότερες κλινικές ασκήσεις και αυτών με

προηγούμενη εργασιακή εμπειρία στην υγειονομική περίθαλψη.

Αντίθετα, από το 2016 κι έπειτα η πλειοψηφία των μελετών παρουσιάζει αποτελέσματα σταθερά, αν όχι αυξημένα, στο επίπεδο ενσυναίσθησης των φοιτητών κατά τη διάρκεια του προπτυχιακού ακαδημαϊκού τους κύκλου.

Η ενσυναίσθηση αποτελεί αναπόσπαστο στοιχείο της νοσηλευτικής πρακτικής τόσο για τους ήδη εργαζόμενους όσο και για τους φοιτητές. Τα σύγχρονα προγράμματα σπουδών που συνδυάζουν διαλέξεις με πρακτική εφαρμογή της θεωρίας φαίνεται να είναι αποτελεσματική μέθοδος ανάπτυξης της ενσυναίσθησης, στους φοιτητές, ωστόσο έντονο προβληματισμό προκαλεί η μείωση των επιπέδων της μετά την κλινική άσκηση. Έτσι, θα πρέπει η σημαντικότητα της ενσυναίσθησης και η καλλιέργειά της να υιοθετηθούν όχι μόνον στον ακαδημαϊκό τομέα, από καθηγητές και τους ίδιους τους φοιτητές αλλά και από τους εργαζόμενους στον κλινικό χώρο με σκοπό την ενίσχυση της θεραπευτικής σχέσης.

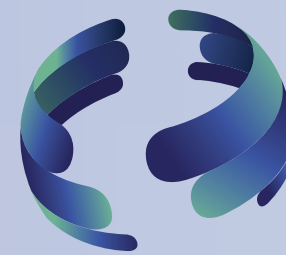
Η αξία της Διαπανεπιστημιακής συνεργασίας σε φοιτητικό επίπεδο

Γράφει ο Παπανικολάου Ευστράτιος, Προπτυχιακός Φοιτητής Τμήμα Νοσηλευτικής Μεσογειακού Πανεπιστημίου



Η Διαπανεπιστημιακή συνεργασία, ορίζεται ως η συμμετοχή πολλαπλών διαφορετικών Πανεπιστημίων σε μια κοινή δράση, η οποία συντονίζεται από εγκεκριμένους επιστήμονες, ειδήμονες στο χώρο τους. Στόχος της συνεργασίας αυτής, είναι η σύσταση μιας ομάδας η οποία αξιοποιώντας τους διαθέσιμους πόρους και δυνατότητες, θα καταλήξει σε ερευνητικά αποτελέσματα επιστημονικής αξίας.

Σε φοιτητικό επίπεδο, η διαπανεπιστημιακή συνεργασία παρουσιάζει ιδιαίτερο ενδιαφέρον και μπορεί να αποτελέσει εναρκτήριο έναυσμα για την ερευνητική ενασχόληση του μελλοντικού επιστήμονα. Βέβαια, η ερευνητική δράση που μπορεί να διεξαχθεί είναι περιορισμένης κλίμακας, καθώς περιορισμένη είναι η εμπειρία του φοιτητή αλλά και η πρόσβασή του σε οικονομικούς πόρους, σε



talent loom
YOUR FUTURE IN HEALTHCARE



ΠΡΟΣΛΑΜΒΑΝΟΥΜΕ ΝΟΣΗΛΕΥΤΕΣ

Ελάτε να δημιουργήσουμε μαζί το νέο σας επαγγελματικό βήμα στην Κύπρο

- ✓ Άμεση δυνατότητα μετακίνησης
- ✓ Υψηλές αποδοχές
- ✓ Παροχή στέγασης
- ✓ Συνεχής εξέλιξη στο νοσοκομείο



ΕΠΙΚΟΙΝΩΝΗΣΤΕ ΜΑΖΙ ΜΑΣ

Send you CV

✉ info@talent-loom.com

Visit our website

🌐 www.talent-loom.com

☎ +30 695 676 7027





χώρους διεξαγωγής έρευνας και σε ερευνητικά εργαλεία. Πάραυτα, αξιόλογες βιβλιογραφικές ανασκοπήσεις και ερευνητικές εργασίες μπορούν να προκύψουν από την εργασία και συνεργασία φοιτητών, με δυνατότητα ακόμα και δημοσίευσης της δουλειάς τους σε επιστημονικό περιοδικό.

Οφέλη φοιτητή:

Εξωστρέφεια: Ο φοιτητής έχει την ευκαιρία να γνωρίσει και να αλληλοεπιδράσει με συμφοιτητές του από όλη τη χώρα. Αυτό είναι ιδιαίτερα σημαντικό, καθώς μπορεί να ανταλλάξει απόψεις, να συγκρίνει καταστάσεις και να συνεργαστεί με συμφοιτητές που υπό διαφορετικές συνθήκες δε θα είχε γνωρίσει.

Ταξίδια: Μέσω της διαπανεπιστημιακής συνεργασίας, προκύπτουν ευκαιρίες για ταξίδια σε διαφορετικά μέρη, τόσο στο εσωτερικό όσο και στο εξωτερικό. Μέσω αυτών ο φοιτητής διευρύνει τους πνευματικούς του ορίζοντες και ξεφεύγει από τον «πανεπιστημιακό μικρόκοσμο» του.

Γνωριμία με άλλους καθηγητές: Υπάρχουν πολλοί καθηγητές σε όλα τα ελληνικά πανεπιστήμια, συναφείς και ειδικοί σε τομείς που μπορεί να ενδιαφέρουν ένα φοιτητή. Με τη διαπανεπιστημιακή συνεργασία, έχει την ευκαιρία να έρθει σε επαφή μαζί τους, να αλληλοεπιδράσει και να μάθει με ένα διαφορετικό τρόπο, μέσω μιας διαφορετικής προσέγγισης, καθώς κάθε καθηγητής έχει διαφορετικό τρόπο μετάδοσης της πληροφορίας, διαφορετικές κλινικές εμπειρίες και αναπτύσσει διαφορετικό δίαυλο επικοινωνίας με τους φοιτητές του.

Παρουσίαση του έργου του σε συνέδρια: Μια

έρευνα μπορεί πάντα να εξασφαλίσει τη συμμετοχή του φοιτητή σε κάποιο συνέδριο πανελληνίου εύρους που τον ενδιαφέρει και να παρουσιάσει τη δουλειά του σε αυτό. Αυτό ενέχει πολλά θετικά για τον φοιτητή, καθώς εμπλουτίζει το βιογραφικό του, τον προετοιμάζει για τα επόμενα επιστημονικά του βήματα και τον εξοικειώνει με τη διαδικασία εύρεσης και διάχυσης νέας γνώσης.

Συγγραφή επιστημονικού άρθρου: Όπως προαναφέρθηκε, ένα αξιόλογο ερευνητικό έργο μπορεί να αποτελέσει υλικό για τη συγγραφή και δημοσίευση επιστημονικού άρθρου σε επιστημονικό περιοδικό. Μια τέτοια πράξη, εκτός της ακλόνητης αξίας της για το βιογραφικό του φοιτητή, αποτελεί σημαντική και μοναδική ευκαιρία τριβής του φοιτητή με τα επιστημονικά περιοδικά, υπό την επίβλεψη ενός καθηγητή μέντορα που διατίθεται να μοιραστεί την εμπειρία του.

Ευκαιρία συμμετοχής σε μεγάλα Project: Η διαπανεπιστημιακή συνεργασία επιτρέπει την πραγματοποίηση μεγαλύτερων Project απ' ό,τι θα ήταν δυνατό να οργανωθούν στα αυστηρά πλαίσια ενός μόνο πανεπιστημιακού ιδρύματος. Αυτά, μπορεί να έχουν ακόμα και ευρωπαϊκό χαρακτήρα και να προσδώσουν μοναδικές ευκαιρίες και εμπειρίες στους φοιτητές που συμμετέχουν. Τα πιθανά οφέλη της διαπανεπιστημιακής συνεργασίας για τον ενεργό φοιτητή είναι πολλαπλά. Είναι καλό ο φοιτητής να ενημερωθεί για Project που οργανώνονται και να προσπαθήσει να λάβει μέρος. Εποικοδομητικό επίσης θα είναι να αναλάβει πρωτοβουλία και να προσεγγίσει με τις ιδέες του τον κατάλληλο καθηγητή, για την υλοποίησή τους.

2ο Πανελλήνιο Συνέδριο Φοιτητών Νοσηλευτικής

Γράφει η Γρηγοροπούλου Μαρία – Ελένη,
Φοιτήτρια Πανεπιστημίου Πελοποννήσου



Με επιτυχία διεξήχθη το 2ο Πανελλήνιο Συνέδριο Φοιτητών Νοσηλευτικής του Τομέα Φοιτητών του ΕΣΝΕ, το διήμερο 20 και 21 Οκτωβρίου στην όμορφη συμπρωτεύουσα, τη Θεσσαλονίκη. Αξιοσημείωτο γεγονός αποτελεί πως το συγκεκριμένο συνέδριο σχεδιάστηκε, οργανώθηκε και υλοποιήθηκε εξ ολοκλήρου από φοιτητές για φοιτητές, πράγμα που καταδεικνύει το ενεργό τους ενδιαφέρον για την επιστήμη που διάλεξαν να υπηρετούν αλλά και τη δύναμη της ομαδικής εργασίας. Υπήρξε μεγάλη συμμετοχή από φοιτητές από όλα τα τμήματα Νοσηλευτικής της Ελλάδας. Το πρόγραμμα του συνεδρίου απαρτιζόταν από άρθρα δομημένες εργασίες, που παρουσιάστηκαν ως Ελεύθερες Ανακοινώσεις αλλά και σε Στρογγυλές Τράπεζες. Επιπροσθέτως, το πρόγραμμα περιείχε κλινικά

φροντιστήρια που εξυπηρετούσαν τις ανάγκες για συνεχιζόμενη εκπαίδευση των φοιτητών και συνέβαλαν στην εξοικειώσή τους με το μελλοντικό τους επάγγελμα. Τέλος, από το πρόγραμμα δεν έλειψαν και εξειδικευμένες ομιλίες από φορείς τόσο του εσωτερικού όσο και του εξωτερικού, που παρέχουν την ευκαιρία για εργασία σε νέους Νοσηλευτές.

Καθ' όλη τη διάρκεια του Συνεδρίου, οι συμμετέχοντες ενημερώθηκαν και συζητήσαν για τα πιο σύγχρονα θέματα της Νοσηλευτικής επιστήμης και για τα νεότερα δεδομένα σε διάφορους τομείς. Παράλληλα με την βελτίωση του επιπέδου των γνώσεών τους, συνέβαλαν στην ενδυνάμωση των σχέσεων μεταξύ των τμημάτων Νοσηλευτικής.



1η Πανηπειρωτική Συνάντηση Νοσηλευτών

Γράφει ο Θεοδοσιάδης Αλέξανδρος, RN,
MSc(c), Νοσηλευτής Όμιλος Ιατρικού Αθηνών



Νέα από τον European Early Career Nurses and Nursing Students' Association (ENSA)

Γράφει η Ασλανίδου Δάφνη, RN,
Νοσηλεύτρια Ομίλου Ιατρικού
Αθηνών



Στη Μπράγκα της Πορτογαλίας μας ταξιδεύει ο ENSA με το "Summer University", μία εκδήλωση που θα πραγματοποιηθεί 28 Ιουλίου- 2 Αυγούστου. Η εκδήλωση θα έχει εκπαιδευτικό και κοινωνικό χαρακτήρα, καθώς θα παρευρεθούν φοιτητές τμημάτων υγείας από όλη την Ευρώπη ανοίγοντας νέες ευκαιρίες στις δημόσιες σχέσεις. Στα πλαίσια οργάνωσης της εκδήλωσης αυτής, το πρόγραμμα αναζητούσε ambassadors, άτομα δηλαδή που θα προωθήσουν το "Summer University" στα social media και σε όλους τους φοιτητές των τμημάτων νοσηλευτικής στην Ευρώπη. Δύο μέλη μας, ο Τσέτας Ανδρέας και η Χατζηγεωργούδη Ιορδάνα επιλέχθηκαν για την θέση αυτή και έχουν την ευκαιρία να έρθουν σε επαφή με Ευρωπαίους φοιτητές επαγγελματιών υγείας αλλά και επιστήμονες πρώιμης σταδιοδρομίας. Το "Summer University" στοχεύει όχι μόνο να είναι ένας χώρος μάθησης για νέους φοιτητές, αλλά και να καλλιεργήσει ένα πνεύμα ομαδικής εργασίας, δεσμών φιλίας και αμοιβαίας εμπιστοσύνης, μέσω διαφόρων εκπαιδευτικών, ψυχαγωγικών και πολιτιστικών δραστηριοτήτων που πραγματοποιούνται σε πανεπιστημιακό περιβάλλον. Οι

φοιτητές θα έχουν επίσης την ευκαιρία να γνωρίσουν την πόλη της Braga και να κοινωνικοποιηθούν με συναδέλφους από διαφορετικές γεωγραφικές περιοχές. Αναμφίβολα είναι ένα πρόγραμμα που καλύπτει τη διεπιστημονικότητα μέσω του συντονισμού οδοντιάτρων, γιατρών, νοσηλευτών, φαρμακοποιών, ψυχολόγων και άλλων κλάδων αποκτά όλο και μεγαλύτερη σημασία. Για όσους δεν έχουν τη δυνατότητα να παρευρεθούν δια ζώσης στο πρόγραμμα έχουν και δυνατότητα διαδικτυακής συμμετοχής με κόστος 10€.

Το κοινωνικό κομμάτι θα περιλαμβάνει βραδιές μουσικής, μαγειρικής, κινηματογράφου, περιήγηση στην πόλη και πολλά άλλα ενδιαφέροντα πράγματα που θα αφήσουν στους συμμετέχοντες μια αξέχαστη εμπειρία!

Όσοι και όσες είναι μέλος στον ΕΣΝΕ και ενδιαφέρονται, μπορούν να δηλώσουν συμμετοχή! Περισσότερες πληροφορίες θα βρείτε στην ιστοσελίδα:

<https://ehsas-su.com/>

1η Πανηπειρωτική
Επιστημονική
Συνάντηση
Νοσηλευτών

4-5
Δεκεμβρίου 2023
Πανεπιστήμιο Ιωαννίνων

Υπό την αιγίδα ΤΜΗΜΑ ΝΟΣΗΛΕΥΤΙΚΗΣ ΠΑΝΕΠΙΣΤΗΜΙΟ ΙΩΑΝΝΙΝΩΝ

Συνδιοργάνωση ΕΣΝΕ ΕΛΛΗΝΙΚΗ ΕΠΙΣΤΗΜΟΝΙΚΗ ΕΝΩΣΗ ΝΟΣΗΛΕΥΤΩΝ ΠΑΝΕΠΙΣΤΗΜΙΟ ΙΩΑΝΝΙΝΩΝ Παιδιάτρων Ηπείρου ΥΠΕ ΝΟΣΗΛΕΥΤΙΚΕΣ ΕΠΙΣΤΗΜΟΝΙΚΕΣ ΝΟΣΟΚΟΜΕΙΩΝ ΗΠΕΙΡΟΥ Οργανωτική Υποστήριξη ZITA CONGRESS & EVENT MANAGEMENT

Θα πραγματοποιηθεί κυρίως διαδικτυακή συμμετοχή

www.nursingconference.gr/epirus

Στο πλαίσιο υποστήριξης των Πανελληνίων Νοσηλευτικών δράσεων, ο Τομέας Φοιτητών συμμετείχε στην 1η Πανηπειρωτική Επιστημονική Συνάντηση Νοσηλευτών, η οποία έλαβε χώρα στις 4 και 5 Δεκεμβρίου, στην πανέμορφη πόλη των Ιωαννίνων. Η επιστημονική αυτή συνάντηση συγκέντρωσε κλινικούς νοσηλευτές και την ακαδημαϊκή κοινότητα της Ηπείρου όπου προβλημα-

τισμοί & τεκμηριωμένες λύσεις βρήκαν ένα γόνιμο έδαφος να αναπτυχθούν. Ο Τομέας Φοιτητών στήριξε την Συνάντηση αυτή παρουσιάζοντας την διάλεξη «Ευκαιρίες συμμετοχής των φοιτητών σε μια Επιστημονική Εταιρεία» ενώ τα μέλη του Τομέα έδειξαν μεγάλο ζήλο με την συμμετοχή τους, με πληθώρα θεματικών και επιστημονικά τεκμηριωμένων εργασιών.

ΑΝΟΙΧΤΕΣ ΘΕΣΕΙΣ ΣΤΟΝ ENSA



Are you interested in becoming
part of the ENSA Team?

Check out the new
positions available on our
team



Ο ENSA αναζητά νέα μέλη που θα ενταχθούν στο δυναμικό των ομάδων του και θα συμβάλλουν στην καλύτερη εκπαίδευση φοιτητών αλλά και στην διεκδίκηση συμφερόντων των νοσηλευτών πρώιμης σταδιοδρομίας. Τα μέλη του Τομέα των Φοιτητών, και κατ'επέκταση του ENSA, έχουν τη δυνατότητα

συμμετοχής, με βασική προϋπόθεση το ενδιαφέρον για νέες εμπειρίες! Μπορείτε να απευθυνθείτε στον Τομέα για περισσότερες πληροφορίες σχετικά με την αίτηση στην κυρία Ασλανίδου Δάφνη στο email: daphnias656@gmail.com μέχρι και τις **16 Φεβρουαρίου**.



Επιμέλεια Ενημερωτικού Δελτίου 2023

Πελτέκη Ασημίνα

ΔΙΟΙΚΟΥΣΑ ΕΠΙΤΡΟΠΗ ΤΟΜΕΑ ΦΟΙΤΗΤΩΝ ΕΣΝΕ 2023-2024

Πρόεδρος: Γρηγοροπούλου Μαρία – Ελένη (Εκπρόσωπος ΠΑ.ΠΕΛ.)

Αντιπρόεδρος: Πελτέκη Ασημίνα (Εκπρόσωπος ΠΑ.Δ.Α.)

Γραμματέας: Παπανικολάου Ευστράτιος (Εκπρόσωπος ΕΛ.ΜΕ.ΠΑ.)

Ταμίας: Θεοδοσιάδης Αλέξανδρος (Εκπρόσωπος ΠΑ.Δ.Α.)

Μέλη: Ασλανίδου Δάφνη (Εκπρόσωπος Πανεπιστημίου Πατρών)

Ζερδαλής Χρίστος (Εκπρόσωπος ΔΙ.ΠΑ.Ε.)

Κουρουτζής Ιωάννης (Εκπρόσωπος Πανεπιστημίου Θεσσαλίας)

Χατζηγεωργούδη Ιορδάνα (Εκπρόσωπος Ε.Κ.Π.Α.)

Κυριακού Μαρία – Ελένη (Εκπρόσωπος Πανεπιστημίου Ιωαννίνων)

Μεσογείων 2, Πύργος Αθηνών Γ' Κτίριο, Αθήνα 1 15 27, www.esne.gr,

e-mail: esne@esne.gr, τηλ: 2 10 7485307